

ระเบียบการตั้งชมรมของวิทยาลัยชุมชนโยธธ

ตามงานกิจกรรมนักศึกษาได้ให้มีกิจกรรมที่สนับสนุนให้นักศึกษามีความพร้อมในการศึกษา พัฒนาศักยภาพ ความเป็นคนที่สมบูรณ์ เป็นพลเมืองที่ดีของชุมชน สังคม และประเทศชาติให้สอดคล้องกับ กรอบมาตรฐานคุณวุฒิระดับอุดมศึกษาแห่งชาติ พ.ศ. 2552 ด้วยในการจัดการศึกษา เป็นส่วนหนึ่งในการ พัฒนานักศึกษาให้มีคุณสมบัติตามกรอบคุณวุฒิฯ และ อัตลักษณ์ของวิทยาลัยชุมชน ด้าน คุณธรรม จริยธรรม ด้านความรู้ ด้านทักษะทางปัญญา ด้านความสัมพันธ์ระหว่างบุคคลและความรับผิดชอบ ด้านทักษะการ วิเคราะห์ตัวเลข การสื่อสาร และการใช้เทคโนโลยี วิทยาลัยชุมชนโยธธ มีบทบาทและหน้าที่ในการพัฒนา คุณภาพ ชีวิตชุมชนในจังหวัดโยธธ โดยจัดการเรียนรู้ตลอดชีวิตให้กับคนในชุมชน เพื่อพัฒนาคน พัฒนางาน สร้างงาน สร้างอาชีพให้กับประชาชน

ให้นักศึกษามีส่วนร่วมในการพัฒนากิจการของวิทยาลัยชุมชนโยธธ โดยการดำเนินกิจกรรมต่าง ๆ ร่วมกัน สามารถสร้างชื่อเสียงให้กับวิทยาลัยชุมชนโยธธ รวมถึงตัวบุคคลและชุมชน และเป็นแหล่งหาทุน สนับสนุนต้นทุนทางการศึกษา กิจกรรมของนักศึกษาจึงนับเป็นเครื่องมือส่วนเสริมความก้าวหน้าของวิทยาลัย ชุมชนโยธธ ทั้งนี้การที่จะให้แนวคิดข้างต้นบรรลุ จึงต้องการจัดตั้งแกนนำที่เข้มแข็ง ซึ่งหมายถึงการจัดตั้ง “ชมรม” ขึ้นมารองรับการขับเคลื่อนกิจกรรมของนักศึกษา อีกทั้งแกนนำเหล่านี้ยังสามารถศึกษาเรียนรู้ วิธีการทำงานเชิงสร้างสรรค์ และการปฏิบัติงานจริงเพื่อเป็นการเพิ่มพูนศักยภาพและเตรียมความพร้อมที่จะ ก้าวสู่ตลาดแรงงานที่มีคุณภาพต่อไป

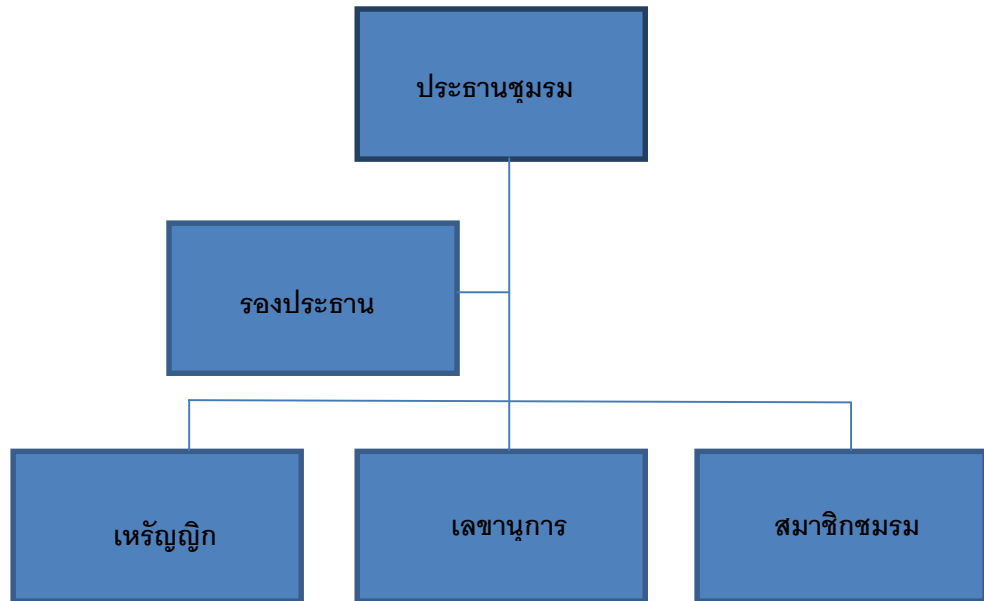
ดังนั้นการตั้ง “ชมรม” จึงเป็นองค์กรสำคัญที่เกี่ยวข้องกับกิจกรรมของนักศึกษา คือกิจกรรมที่เกิดจาก การรวมตัวของนักศึกษาที่มีแนวคิดในการดำเนินกิจกรรมที่สอดคล้อง หรือคล้ายคลึงกัน มีการดำเนินกิจกรรม อย่างต่อเนื่อง มีนโยบายและวัตถุประสงค์ที่แน่นอน ซึ่งไม่ขัดต่อนโยบายของวิทยาลัยชุมชนโยธธ ชมรมจึง เป็นอีกรูปแบบหนึ่งของการรวมตัวของนักศึกษา ที่เปิดโอกาสให้ได้ทำกิจกรรม ตามความถนัดและความสนใจ นอกจากนี้กิจกรรมชมรมยังเป็นประโยชน์ต่อการเสริมสร้างความรู้ทั้งทางด้านวิชาการและวิชาชีพ รวมทั้ง พัฒนาคุณลักษณะที่พึงประสงค์จากการได้ทำกิจกรรมร่วมกับผู้อื่น

หลักเกณฑ์การตั้งชมรม

การดำเนินการขอจัดตั้งชมรมควรปฏิบัติตามขั้นตอนดังต่อไปนี้

1. ชมรมต้องมีสมาชิกเริ่มก่อตั้งไม่น้อยกว่า 10 คน
2. นักศึกษาที่ประสงค์จะขอจัดตั้งชมรม ให้ยื่นแบบฟอร์มการขอจัดตั้งชมรมพร้อมด้วย รายละเอียดของชมรมดังต่อไปนี้
 - 2.1) ชื่อและวัตถุประสงค์ของชมรม
 - 2.2) รายชื่อที่ปรึกษาชมรม (อาจารย์ที่ปรึกษา ศิษย์เก่าผู้มีชื่อเสียง หรือผู้ทรงคุณวุฒิ อื่นๆ ที่มีใช้ศิษย์เก่า)
 - 2.3) รายชื่อสมาชิกที่ขอจัดตั้ง

2.4) โครงสร้างการบริหารชมรม ให้ระบุชื่อ และตำแหน่งหน้าที่ ดังต่อไปนี้



หน้าที่ความรับผิดชอบ

1. ประธาน และรองประธาน มีหน้าที่รับผิดชอบ

- นำเสนอแผนการดำเนินกิจกรรมชมรม เพื่อให้ งานกิจการนักศึกษาพิจารณา เสนอให้ผู้อำนวยการพิจารณาอนุมัติ
- จัดกิจกรรมชมรมภายใต้แนวทางที่เหมาะสม เป็นประโยชน์วิทยาลัยชุมชนยโสธร ชุมชน สาธารณะ ประโยชน์ และนักศึกษา

2. เลขานุการ มีหน้าที่รับผิดชอบ

- รวบรวมและประชาสัมพันธ์ข่าวสารชมรม ผ่านช่องทางการสื่อสารของชมรมและศูนย์ ศิษย์เก่า นักศึกษาทุนและชุมชนสัมพันธ์
- ประสานงานระหว่างชมรมนักศึกษาทุนและชุมชนสัมพันธ์

3. เหรียญกติก มีหน้าที่รับผิดชอบ

- รวบรวมและตรวจสอบเอกสารการเบิกค่าใช้จ่ายของชมรม
- สรุปลงค่าใช้จ่ายของชมรม

4. สมาชิกชมรม มีหน้าที่รับผิดชอบ

- เข้าร่วมโครงการ / กิจกรรมของชมรม ที่คาดว่าจะดำเนินการในแต่ละปี

3. วัตถุประสงค์

- 3.1 เพื่อส่งเสริมศักยภาพของนักศึกษาในด้านต่างๆ

- 3.2 เพื่อส่งเสริมสัมพันธ์ระหว่างวิทยาลัยชุมชนโยธธ ชุมชน และนักศึกษา
- 3.3 เพื่อส่งเสริมกิจกรรม และการมีส่วนร่วมในการพัฒนาวิทยาลัยชุมชนโยธธ

ขั้นตอนการปฏิบัติในการจัดตั้งชมรมนักศึกษา

1. ชมรมกิจกรรมของนักศึกษา ต้องมีลักษณะเป็นการรวมกลุ่มตามกิจกรรมที่สนใจ เพื่อวัตถุประสงค์ใดวัตถุประสงค์หนึ่ง อันเป็นการเฉพาะส่งเสริมการปฏิบัติงานกิจกรรมนักศึกษาตามนโยบายของวิทยาลัยชุมชนโยธธและไม่ขัดหรือแย้งต่อระเบียบข้อบังคับของวิทยาลัยชุมชนโยธธ
2. การตั้งชมรมต้องมีนักศึกษาเป็นสมาชิกไม่น้อยกว่า10 คน โดยต้องเป็นนักศึกษาที่มาจากต่างสาขา ก็ได้ และคนหนึ่งเป็นสมาชิกอื่นๆได้ ให้สมาชิกที่จะตั้งชมรม ลงชื่อกำกับพร้อมทั้งแนบสำเนาบัตรนักศึกษาที่ได้รับรองแล้ว พร้อมทั้งให้ประธานชมรมและอาจารย์ที่ปรึกษาชมรมลงนามรับรองการเป็นสมาชิกตามที่วิทยาลัยชุมชนโยธธ กำหนด เพื่อเสนอต่องานกิจการนักศึกษา พิจารณาให้ความเห็นชอบแล้วนำเสนอวิทยาลัยชุมชนโยธธ โดยผู้อำนวยการวิทยาลัยชุมชนโยธธ พิจารณาอนุมัติการจัดตั้งชมรม โดยมีรายละเอียดดังต่อไปนี้
 - 2.1. ชื่อชมรม
 - 2.2. วัตถุประสงค์
 - 2.3. ระเบียบข้อบังคับ
 - 2.4. เครื่องหมายตราสัญลักษณ์ของชมรม
 - 2.5. รายชื่อสมาชิกชมรมตามแบบฟอร์ม
 - 2.6. รายชื่อคณะกรรมการบริหารชมรมตามแบบฟอร์ม
 - 2.7. รายชื่ออาจารย์ที่ปรึกษาพร้อมคำรับรองเป็นอาจารย์ที่ปรึกษาแนบกับหนังสือการแต่งตั้ง

3. ชมรมแต่ละชมรม ให้มีอาจารย์ที่ปรึกษาจำนวนไม่เกิน สองคน ซึ่งเป็นบุคคลที่ได้รับการแต่งตั้งจากวิทยาลัยชุมชนยโสธร และต้องปฏิบัติงานภายในวิทยาลัยชุมชนยโสธรดังนี้

- 3.1. เป็นอาจารย์หรือเจ้าหน้าที่ปฏิบัติหน้าที่ในวิทยาลัยชุมชนยโสธร
- 3.2. อาจารย์ที่ปรึกษาที่มีความรู้ ความสามารถ ประสบการณ์เฉพาะด้านของชมรม
- 3.3. สามารถรับผิดชอบการดำเนินกิจกรรมของชมรมได้

4. ชมรมที่จะจัดตั้งขึ้น จะต้องมีกิจกรรมที่ไม่ซ้ำซ้อนกับกิจกรรมของชมรมอยู่แล้ว

5. ชมรมที่จะจัดตั้งขึ้น ต้องสังกัดฝ่ายใดฝ่ายหนึ่งขององค์การนักศึกษาวิทยาลัยชุมชนยโสธรดังต่อไปนี้

- 5.1. ฝ่ายส่งเสริมวิชาการ
- 5.2. ฝ่ายกีฬา
- 5.3. ฝ่ายพัฒนาสังคมและบำเพ็ญประโยชน์
- 5.4. ฝ่ายศิลปะและวัฒนธรรม
- 5.5. ฝ่ายนักศึกษาสัมพันธ์
- 5.6. ฝ่ายประชาสัมพันธ์

6. กิจกรรมของชมรมที่ตั้งขึ้นทั้งภายใน ภายนอกวิทยาลัยชุมชนยโสธร ต้องได้รับความเห็นชอบจากอาจารย์ที่ปรึกษาชมรม งานกิจการนักศึกษา และวิทยาลัยชุมชนยโสธร อนุมัติให้จัดได้

7. กิจกรรมของชมรมที่จัดขึ้นภายนอกวิทยาลัยชุมชนยโสธร และมีผลต่อภาพลักษณ์ ชื่อเสียงของนักศึกษาต้องดำเนินงานร่วมกันในนามของชมรมศิษย์เก่าเท่านั้นเท่านั้น

8. ชมรมแต่ละชมรม ให้มีคณะกรรมการบริหารชมรมไม่น้อยกว่าห้าคน ซึ่งสมาชิกแต่ละชมรมเป็นผู้เลือกตั้งให้ดำรงตำแหน่ง ดังต่อไปนี้

- 8.1. ประธานชมรม
- 8.2. รองประธานชมรม
- 8.3. เลขานุการ
- 8.4. เกร็ดญิก
- 8.5. คณะกรรมการตำแหน่งอื่น ตามที่คณะกรรมการบริหารชมรมเห็นสมควร

9. ผู้ดำรงตำแหน่งคณะกรรมการบริหารชมรม จะดำรงตำแหน่งได้ไม่เกินกว่า หนึ่งชมรมในเวลาเดียวกัน

10. นักศึกษาคนหนึ่ง สามารถสมัครเป็นสมาชิกชมรมได้ไม่น้อยกว่าหนึ่งชมรม

11. ให้คณะกรรมการบริหารชมรม มีอำนาจหน้าที่ดังต่อไปนี้

11.1. พิจารณาและวางแผนการดำเนินงานของชมรม ให้เป็นไปตามวัตถุประสงค์ของชมรม ซึ่งไม่ขัดแย้งต่อระเบียบ ข้อบังคับอื่นใดของวิทยาลัยชุมชนยโสธร

11.2. กำหนดนโยบาย แผนงาน โครงการ และงบประมาณประจำปีของชมรมเสนอต่องานกิจการนักศึกษา โดยผ่านการเห็นชอบจากอาจารย์ที่ปรึกษาชมรม

11.3. กำกับ ดูแล ควบคุมการบริหารการเงินของชมรม

11.4. รับผิดชอบร่วมกันในการบริหารกิจกรรมของชมรม

11.5. รับผิดชอบร่วมกันในทรัพย์สินของชมรม

11.6. จัดทำรายงานประเมินผลการดำเนินงานในรอบปีของชมรมเสนอต่อฝ่ายที่ชมรมในสังกัดอยู่เสนอต่องานกิจการนักศึกษา ก่อนสิ้นสุดวาระของกรรมการชมรมในปีนั้น

11.7. ร่วมมือประสานงาน และให้สะดวกในการดำเนินงานของ งานกิจการนักศึกษา และ วิทยาลัยชุมชนยโสธร ให้เป็นไปด้วยดี

11.8. หน้าที่อื่น ตามที่คณะกรรมการฝ่ายที่ชมรมนั้นสังกัดมอบหมาย

12. สมาชิกภาพของคณะกรรมการบริหารชมรมนั้นสิ้นสุดเมื่อส่งมอบงานให้คณะกรรมการบริหาร ชุมชนใหม่

13. ให้คณะกรรมการบริหารชมรม ดำเนินการเลือกตั้งสมาชิกเข้าดำรงตำแหน่งคณะกรรมการบริหาร ชมรมชุมชนใหม่ให้เสร็จสิ้นก่อนปิดภาคการศึกษาภาคสอง และมอบงานให้คณะกรรมการบริหารชุมชนใหม่เสร็จสิ้น ภายใน 15 วันนับแต่วันเลือกตั้ง พร้อมทั้งนำเสนอต่อสภานักศึกษาผ่าน งานกิจการนักศึกษา เพื่อพิจารณาให้ ความเห็นชอบแล้วนำเสนอ ผู้อำนวยการวิทยาลัยชุมชนยโสธร พิจารณาอนุมัติการแต่งตั้งคณะกรรมการ บริหารชมรม

14. ชมรมอาจเลิกหรือยุบเลิกได้ในกรณีหนึ่ง ดังต่อไปนี้

14.1. ไม่มีผลงานของชมรมปรากฏในรอบปี

14.2. ดำเนินการฝ่าฝืนวัตถุประสงค์ของชมรม

14.3. ชมรมกระทำการอันเป็นที่เสื่อมเสียต่อวิทยาลัยชุมชนยโสธร หรือเหตุผลอื่น โดย อาจารย์ที่ปรึกษาชมรมและ งานกิจการนักศึกษาเห็นสมควรว่าให้ยุบเลิกชมรม โดยไม่ได้รับอนุมัติจาก วิทยาลัยชุมชนยโสธร

14.4. วิทยาลัยชุมชนยโสธร เห็นสมควรให้ยกเลิกชมรม เนื่องจากกระทำการอันเป็นการขัดต่อ กฎหมาย ศีลธรรม ขนบธรรมเนียมประเพณี วัฒนธรรมอันดีงามของคนไทย หรือฝ่าฝืนกฎ ระเบียบ ข้อบังคับ ของวิทยาลัยชุมชนยโสธร